



N° 2 – JUILLET 2022

MON CANAL

La lettre d'actualités



EN CE MOMENT SUR L'ARTOIS – CAMBRÉSIS



ARCHÉOLOGIE PRÉVENTIVE

Mieux comprendre



BALADE À BOURLON

Rendez-vous le 2 juillet
Découvrir autrement le projet



FORUM DE L'EMPLOI

À noter, à Bertincourt,
le 29 septembre



À VOTRE RENCONTRE

Actions de proximité, poursuite des premiers travaux dans le Compiégnois, récent lancement de la consultation pour le marché pour la conception-réalisation du Pont-Canal de la Somme. L'activité autour du Canal se développe et mobilise déjà près de 400 personnes : les équipes de la Société du Canal Seine-Nord Europe (SCSNE), ses prestataires et partenaires. Le fil rouge : faire du Canal une réalité concrète dans les Hauts-de-France.

Sur l'Artois et le Cambrésis, les études techniques se poursuivent à un rythme soutenu (sondages géotechniques, réalisation des premiers diagnostics archéologiques). Elles permettent de finaliser la conception du Canal et préparent les appels d'offres pour les marchés de travaux qui seront lancés courant 2023. Les travaux proprement dits sont prévus de débuter courant 2024, une fois l'autorisation environnementale obtenue. Avant cela, une enquête publique sera organisée à l'automne 2023.

Ces dernières semaines, nous avons fait le choix de vous présenter le Canal « hors les murs », lors de balades informatives « Marchons sur le Canal » au départ d'Aubencœur-au-bac, Ruyaulcourt et Bourlon. Le concept sera reconduit et enrichi au fil de l'eau, pour mieux vous permettre d'imaginer votre cadre de vie de demain.

On ne construit plus un canal comme au siècle dernier. Vous découvrirez dans ce numéro les coulisses numériques du projet, et les possibilités offertes par l'outil « BIM », qui fait désormais partie du quotidien.

Toujours animée par cette volonté de vous informer en toute transparence, la SCSNE lancera son nouveau site internet à la rentrée. Vous pourrez notamment y retrouver toute l'actualité sur l'Artois et le Cambrésis en un seul clic.

Ce journal étant le vôtre, n'hésitez à nous faire part de vos questions, interrogations ou souhaits d'articles.

Excellente lecture et bel été !

Jean-Yves Dareaud,
Directeur du territoire Artois-Cambrésis

La Société du Canal Seine-Nord Europe (SCSNE) est le maître d'ouvrage du projet. Établissement Public Local, elle est pilotée par la Région des Hauts-de-France, les Départements du Nord, de l'Oise, du Pas-de-Calais et de la Somme, en partenariat avec l'État et l'Union européenne.

**SOCIÉTÉ
DU CANAL
SEINE-NORD
EUROPE**

Restons connectés

artois.cambresis@scsne.fr

www.canal-seine-nord-europe.fr



« MARCHONS SUR LE CANAL SEINE-NORD EUROPE »



Une autre façon de découvrir le projet

C'est à Aubencheul-au-Bac et à Ruyaulcourt que se sont déroulées les 7 et 8 mai derniers, les premières balades commentées sur le futur tracé du Canal. Plus de 70 participants, habitants des communes concernées par le Canal ou des alentours, ont ainsi pu échanger avec les représentants de la SCSNE.

Un carnet de balade, des panneaux illustrés, des images de synthèse et les interventions de médiateurs leur ont permis en particulier d'appréhender l'insertion paysagère de l'écluse d'Oisy-le-Verger, le devenir du canal du Nord, ou la forme et la destination des terrains de dépôt.

Des randonnées populaires et pédagogiques

Ces manifestations ont été l'occasion de réaliser un travail partenarial avec de nombreux acteurs du territoire – Communes, Intercommunalités, Départements, Offices de tourisme, le CAUE 62 et le Comité Départemental de la Randonnée pédestre du Pas de Calais – qui se sont impliqués pour faire de ces journées un moment convivial, actif et riche d'enseignements pour les participants.

Une expérience à renouveler !



Téléchargez les carnets de balade



Retrouvez le bilan de l'enquête parcellaire sur :



<https://www.canal-seine-nord-europe.fr/Le-Canal-en-Artois-Cambresis>

PRÉSERVER LE PATRIMOINE DES TERRITOIRES



©Anne-Claude Barbier

2 QUESTIONS À KATELINE DUCAT, CHARGÉE DE MISSION ARCHÉOLOGIE PRÉVENTIVE DU PROJET

En quoi consiste l'archéologie préventive ?

Réalisée en amont des travaux d'aménagement du territoire, l'archéologie préventive vise à connaître et sauvegarder le patrimoine enfoui. En premier lieu, les archéologues procèdent au diagnostic du terrain, phase durant laquelle ils dégagent et observent les sous-sols. Si des vestiges significatifs sont identifiés, l'État, via le Service Régional de l'Archéologie (SRA) prescrit alors une étape de fouille permettant de les étudier. Ces deux étapes accomplies, le SRA prononce une libération de toute contrainte archéologique, ce qui autorise le début des travaux sur les parcelles.

Que se passe-t-il lorsque des vestiges archéologiques sont découverts ?

Le site est topographié* et une reconstitution 3D peut être réalisée si des pièces intéressantes sont trouvées. Tous les objets sont prélevés par les archéologues pour être étudiés en laboratoire par des spécialistes, comme des céramologues, des archéozoologues, ou encore des anthropologues. Un rapport est ensuite établi par un opérateur public d'archéologie préventive habilité et, après validation par le SRA, les services de l'État récupèrent et conservent les vestiges. Ils peuvent alors être proposés à des musées pour leurs collections ou pour des expositions.

* Topographier un terrain consiste à le représenter sur un plan avec les formes et les éléments, naturels ou artificiels, qui le composent.

Doté d'une Direction de l'Archéologie, le Département du Pas-de-Calais est habilité comme opérateur en archéologie préventive depuis fin 2007. Il est un acteur important des fouilles opérées auprès du Canal.



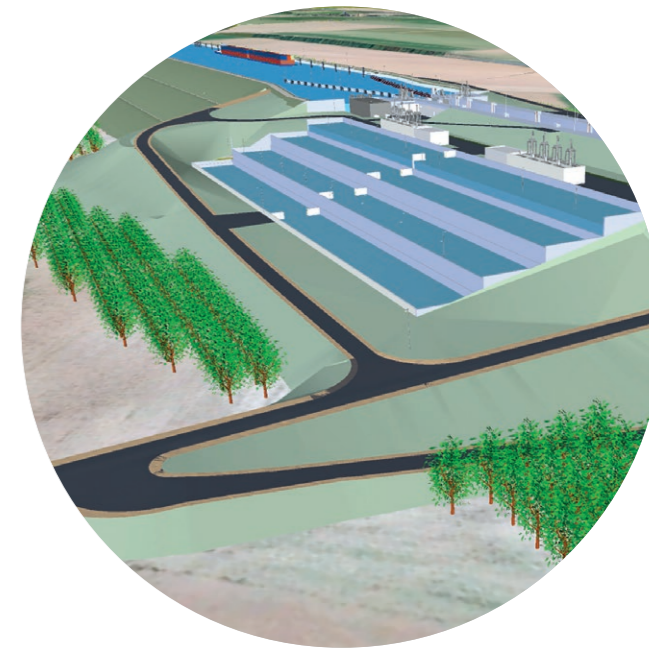
©Anne-Claude Barbier

BIM LA RÉVOLUTION 3D AU SERVICE DU CANAL

C'est un exercice complexe que de coordonner la conception d'une infrastructure de 107 km, réalisée par 7 bureaux d'étude technique et 250 collaborateurs appartenant à 18 domaines d'expertise différents. Pour y parvenir, la Société du Canal Seine-Nord Europe (SCSNE) a fait le choix du BIM ou Modélisation des Données du Bâti en français.

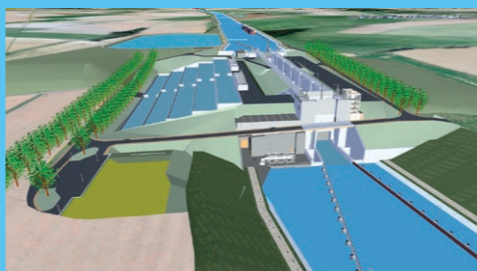
Le BIM consiste à réaliser la « super-maquette 3D » numérique de l'ensemble du Canal, en assemblant les informations de sous-maquettes spécialisées - maquette structure, maquette fluide, etc. - créées par les experts métiers. Sur le secteur 4 de l'Artois-Cambrésis notamment, les experts du BIM du groupement de maîtrise

d'œuvre ONE compilent des gigaoctets de données pour constituer cette maquette unique ou jumeau numérique du Canal. Ce travail permet de vérifier que les modèles sont cohérents entre eux et que les plans fonctionneront parfaitement dans la réalité. Ainsi, ce ne sont pas moins de 1 100 modèles issus de 28 logiciels qui seront



La future écluse de Marquion-Bourlon

Question au Groupement ONE: un BIM pour quoi faire ?



« Le BIM c'est avant tout une maquette numérique hors norme pour un projet hors norme », souligne tout d'abord Xavier Alleret, directeur de la maîtrise d'œuvre du secteur 4.

« L'enjeu, c'est l'adhésion au projet de tous les acteurs », poursuit-il. « C'est un outil fédérateur. Il permet de faire parler tous les acteurs d'une même voix et de mettre en cohérence de manière optimale les méthodes de production. »

Corentin Godet, coordinateur BIM du secteur 4, rappelle enfin un point crucial du BIM en termes de pédagogie grand public: « Il constitue un atout lors des concertations, car il donne à voir concrètement le projet et lui donne vie ».

Un BIM d'argent



Le Groupement ONE, maître d'œuvre de la SCSNE pour les secteurs 2 et 4 et pour les écluses, a reçu en octobre 2021 des mains du Moniteur des Travaux Publics, le prix du meilleur projet d'infrastructure conçu à l'aide de maquettes numériques : BIM d'argent (1^{er} prix de la Catégorie « infrastructure »), pour la qualité du travail accompli.

AILLEURS SUR LE CANAL

DES QUAIS DÉJÀ DESSINÉS À RIBÉCOURT ET PIMPRESZ

Au bord du canal latéral à l'Oise (CLO) bientôt élargi et approfondi pour devenir le Canal Seine-Nord Europe entre Ribécourt-Dreslincourt et Passel, les parois étanches des nouveaux quais de Ribécourt et Pimpresz sont maintenant réalisées.



© Anne-Claude Barbier



OPÉRATION NICHOURS!




La SCSNE concrétise sa politique en faveur de la biodiversité. Elle a proposé aux habitants des 14 communes du Nord Compiégnois dans l'Oise d'accueillir un nichoir à oiseaux dans leur jardin.

L'objectif? Créer des habitats de substitution pour les oiseaux pour compenser les défrichages et déboisements nécessaires à la construction du Canal. Près de 600 participants ont répondu à l'appel et vont remonter leurs observations, lors des cinq prochaines années, à chaque fin de période de nidification. Les mairies et les écoles primaires se sont également investies dans l'opération et ont installé des nichoirs dans leurs espaces verts et cours de récréation. Plébiscitée et mobilisatrice, l'opération sera suivie pendant les cinq prochaines années et étendue aux autres territoires du Canal avant le début de leurs travaux.

#LeCanalAvecMoi

Partenaires financiers

 Cofinancé par l'Union européenne
Le mécanisme pour l'interconnexion en Europe



SOCIÉTÉ
DU CANAL
SEINE-NORD
EUROPE

 www.canal-seine-nord-europe.fr